

**Veðurvaktin ehf**



**Snjósöfnun og veðuraðstæður að vetrarlagi við nýtt  
vegstæði Axarvegar nr.939**



**Unnið fyrir**



**Norðaustursvæði,  
Guðmundur Heiðreksson**

**Einar Sveinbjörnsson veðurfræðingur  
25. ágúst 2008**

## 1.0

### Inngangur

Áætlanir eru um að leggja nýjan veg um Öxi á milli Hringvegjar í Skriðdal og í Berufirði. Í dag er Axarvegur hlykkjóttur malarvegur og telst ekki til heilsársvega. Axarvegur liggur hátt og fer hann hæst í 532 m.y.s. Bratt er niður að Berufirði og liggur vegurinn á köflum í miklum hliðarhalla og sneiðingum sem snjór safnast fljótt í. Fyrirhugað nýtt vegstæði fer að verulegu leyti samsíða eða mjög nærri núverandi vegstæði, en í brattanum til suðurs niður í Berufjörð er í hönnunarforsendum reynt að sneiða fram hjá helstu snjósöfnunarstöðum og eins að draga eins og kostur er úr veghalla þar sem hann er mestur. Í þessari samantekt er ætlunin að gera grein fyrir veður- og snjósöfnunaraðstæðum almennt séð á Öxi og við innanverðan Berufjörð eins ítarlega og unnt er, sérstaklega á þeim köflum vegarins þar sem hönnunarforsendur gera ráð fyrir að sneiða hjá þekktum snjóakistum í núverandi vegi. Fyrst er aðstæðum lýst eins og þær eru, en síðan er fjallað sérstaklega um sex staði á veginum þar sem þóttu verðugir skoðunar út frá fyrirliggjandi hönnunarforsendum. Að lokum er síðan samtekt helstu niðurstaðna þessarar skoðunar.

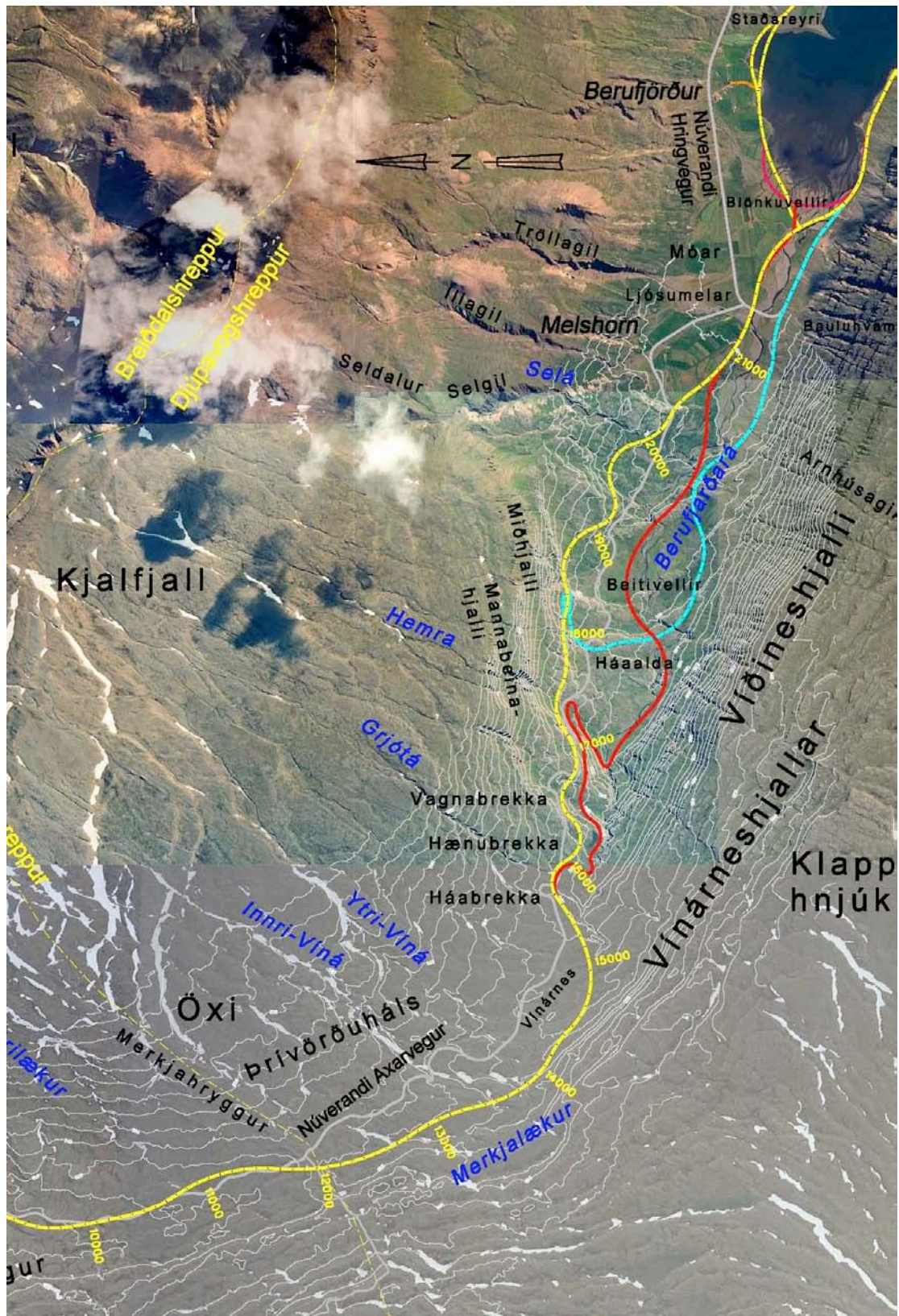
## 1.1

### Gagnöflun og samtöl við staðkunnuga

Farið var í vettvangsferð og vegstæðið skoðað 21.maí sl. Með í för var Helgi Magnússon mælingarmaður hjá Vegagerðinni á Reyðarfirði og í sameiningu var lagt mat á snjó og snjósöfnun á fyrirhuguðu vegstæði. Tímasetning vettvangsferðarinnar tók mið af því að enn væru nokkrar snjófyrningar til staðar og þær gæfu sæmilega mynd af snjóafari á heiðinni og í brekkunum niður í Berufjörð.

Þá var sérstaklega rætt við þá Óskar Gunnlaugsson bónda í Berufirði og Reyni Gunnarsson verkstjóra hjá Vegagerðinni á Höfn og Guðna Nikulásson rekstrastjóra Vegagerðarinnar í Fellabæ um einkenni vetrarveðráttu á þessum slóðum og veðurskilyrði snjósöfnunar.





**Mynd 1.** Ný vegstæði sem hafa verð til skoðunar af Öxi niður í Breiðdal. Gula vegstæðið er það sem hér er til umfjöllunar. Kortið er úr fórum Vegagerðarinnar og vísað er til númera í texta.



## 1.2

### Helstu farartálmar á núverandi vegi

Á núverandi vegi eru það einkum þrír sneiðingar ofan af heiði niður í Berufjörð þar sem snjó setur fljótt í veginn. Á þessum sömu stöðum skefur líka þar sem vegstæðið er þvert á norðanstaðan vind. Staðirnir þrír hafa verið miklir farartálmar og örðugt um snjóhreinsun. Mestur er sá efsti þar sem vegurinn fer í beygju fram af Þrívörðuhálsi í um 480 metra hæð (sjá mynd 2). Á þessum stað er ætlunin að færa vegstæðið talsvert til vesturs með það að markmiði að komast sem best beint fram af sneiðingnum. Mikill skafli situr langt fram á sumar til austurs eftir Þrívörðuhálsi, enda skefur þarna mikið ofan af heiðinni, einkum í N-átt.



**Mynd 2.** Snjógöng við Þrívörðuháls 21. maí 2008.

Dálítið neðar, við Háubrekku í um 370 metra hæð er annar hjalli og til að forðast snjóhengju eftir brekkunni vestur að árgilinu tekur vegurinn U-beygju til austurs. Á stuttum kafla í beygjunni skefur fram af hjallanum, en í samanburði við farartálmann niður af Þrívörðuhálsi voru snjófyrningar umtalsvert minni þar á sama tíma (sjá mynd 3). Farartálmann við Háubrekku er ætlunin að sneiða hjá með því að taka vegstæðið beint fram af brekkunni með víðri beygju til suðausturs.

Þriðji staðurinn er síðan Hæubrekka litlu neðan Háubrekku í um 320 metra hæð. Í þann farartálma glittir í á mynd 12. Þar eru hugmyndir um að flytja vegstæðið lítið eitt neðar, samsíða núverandi vegi, en neðar í brekkuna, fjær láginni sem safnar í sig snjó þegar skefur fram af. Reyndar fyllir þarna líka fljótt í þegar snjóar í SA-átt.

Reynir Gunnarsson segir reynslu Vegagerðarinnar vera þá að þessir framangreindir þrír staðir séu helstu farartálmarnir, þ.e. Þrívörðuháls, Háabrekka og Hæubrekka. Vegurinn teppist sjaldan neðar. Áberandi sé hve mikið skafi í N-átt og stefnan á snjónum eða lega skaplanna sé ævinlega svipuð t.a.m. á Þrívörðuhálsi. Að sögn Reynis safnast snjór gjarnan fyrir á háheiðinni í verulegum mæli í drögum og dældum. Í vettvangsferðinni mátti greinalega sjá hvernig fyrirhugað vegstæði lá yfir eina slíka snjóalág og verður um hana fjallað sérstaklega síðar.



**Mynd 3:** Myndarlegur snjóskafli í Háabrekku 21. maí 2008. Einn þriggja helstu farartálma á núverandi vegi þar sem snjó skefur þvert á veglínu.

## 2.0 Snjókomuvindáttir í Breiðdal og á Öxi

Eins og annars staðar á Austurlandi má gera ráð fyrir því að allar vestlægur vindáttir séu meira og minna þurrar og úrkoma falli þegar vindur er á milli suðausturs og norðausturs. N-átt getur vitanlega einnig borið með sér úrkomu, en gera verður ráð fyrir því að það eigi síður við á veginum yfir Öxi sem og á Breiðdalsheiði rétt eins og víðast er raunin á sunnanverðum Austfjörðum. Óskar Gunnlaugsson lýsir því svo að A- og SA-átt sé helsta úrkomuáttin í Berufirði á öllum árstímum og við þau skilyrði verði stórrigningar síðla sumars og á haustin. Vitanlega sé það svo að þegar rignir mikið á haustin og fram á vetur í byggð snjóar til fjalla og þar með á Öxi. Sjaldnast er þó mikil veðurhæð þegar mest sé úrfellið. NV-veður á veturnum verða hvað hörðust og þá án úrkomu að sögn Óskars. Í þeirri vindátt svo og í N-átt getur skafið óhemju fram af hjöllum og klettabeltum innst í Berufirði, m.a. á þeim slóðum þar sem vegurinn liggur í dag. Reynir bendir á að Kjalfjallið hafi ekki aðeins áhrif á vindinn, heldur stafi frá því úrkomuskugga á Öxi þegar snjóar í austlægum vindáttum. Guðni

Nikulásson er á sama máli og segir að það sé reynsla heimamanna og Vegagerðarinnar að frá Suðurdal og fram Öxarárdal þyki fremur snjólétt alveg upp undir Axarnes ofarlega á heiðinni norðanverðri miðað við það sem annars gerist á Austurlandi. Mest snjóar í A-átt og þá oftast í nokkuð hægum vindi. Fremur lítið kveði hins vegar að ofankomu þarna innfrá í þeirri gerð NA-áttar, þegar mikið getur fennt á Úthéraði.

## 2.1

### Vindmælingar á Öxi

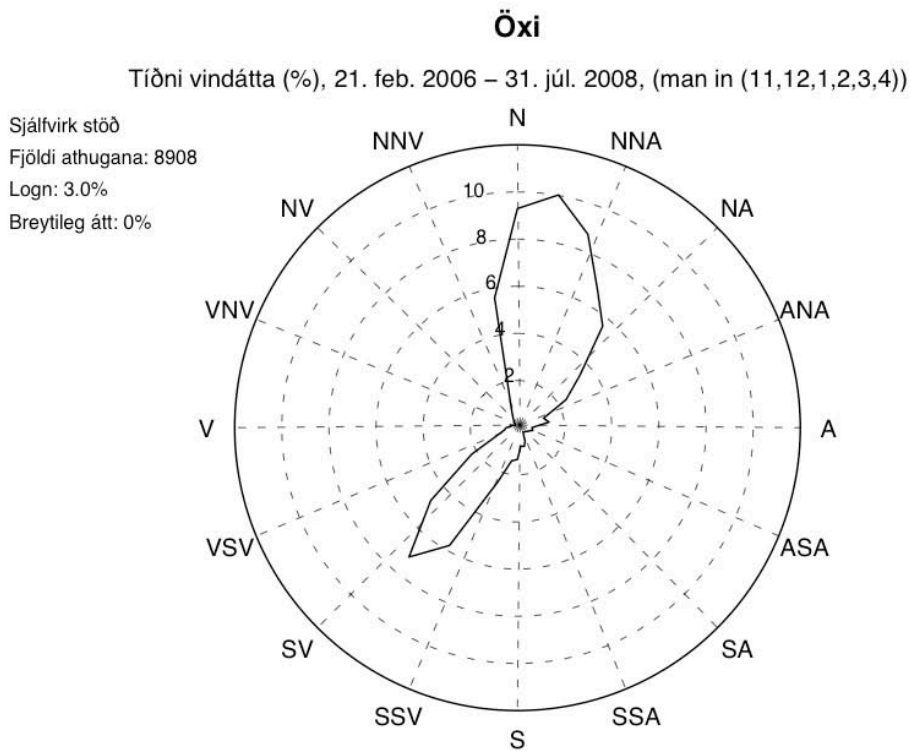
Vegagerðin hefur rekið veðurathugunarstöð efst á Axarvegi um tveggja ára skeið. Stöðin er í rúmlega 530 metra hæð skammt ofan við hjallann í Þrívörðuhálsi sé komið að sunnan. Skoðaðar voru sérstaklega vindmælingar þessa tvo vetur sem stöðin hefur verið í rekstri.

Veturnir tveir voru talsvert frábrugðnir í veðurfarslegu tilliti. Sá fyrri, 2006-2007, var fremur snjóléttur og norðlægar vindáttir ríkjandi í janúar og febrúar. Eins gerði skarpar leysingar þennan vetur og snjó tók þá að verulegu leyti upp á fjallvegum austanlands. Nýliðinn vetur 2007-2008 þótti hins vegar frekar snjóþungur, sérstaklega síðari hluti hans og fyrningar voru til trafala langt fram á vorið.

Samantekin tíðni vindátta þessa tvo vetur sýnir að vindar á milli N og NA eru ríkjandi á Öxi. Skoðaðir eru sex mánuðir, frá nóvember til apríl. SV-átt er einnig tíð, en segja má að aðrar vindáttir komi ekki fyrir að vetrarlagi nema í undantekningartilvikum. Eins og víða annars staðar á Austfjörðum ræður landslagið mestu og hefur hið 1.116 metra háa Kjalfjall upp af Berufjarðarbotni mikið að segja fyrir hegðan vindsins. Uppi á háheiðinni blæs vindur meðfram Kjalfjalli nokkurn veginn úr NNA. Fjær veitir ríflega 1.000 metra hár fjallgarðurinn á milli Suðurdals og Norðurdals á Héraði (Hraungarður) mjög líklega aðhald, einkum að norðanverðu í Öxarárdal. SV-vindur sem steypist niður í dali austanlands ofan af öræfunum eða Vatnajökli er mjög mótaður af staðháttum. Suðvestanvindurinn sveigist vestan Þrándarjökuls þaðan yfir fremur flatlend Hraunin og Ódáðavötn yfir á þær slóðir þar sem vindmælinn á Öxi er að finna.

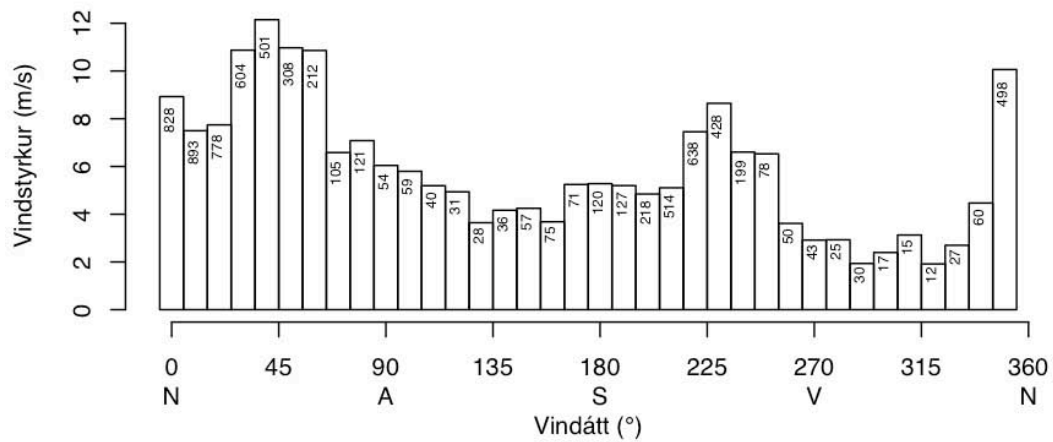
Tvær vindáttir eru áberandi hvassar að jafnaði, þ.e. NA-átt ( $40^\circ$ ) og síðan hrein N-átt ( $360^\circ$ ). Í NA-áttinni er veðurhæð til jafnaðar 12 m/s og litlu hægari er meðalvindurinn í N-átt. Þetta þykja frekar há gildi í samanburði við hvassar vindáttir margra annarra veðurathugunarstöðva. Að SV-átt frátalinni ( $230^\circ$ ) eru aðrar vindáttir næsta hægari að jafnaði.

Nokkra athygli vekur að NV-áttin sem Óskar Gunnlaugsson talar um kemur ekki fram með beinum hætti á vindrósinni á mælinum. Lega skaflanna á hjöllunum neðan Þrívörðuháls benda hins vegar ótvírætt til þess að vindátt vestan við norðrið flytji mestan snjó. Á það ber að líta að mælingar segja eingöngu hvernig ástandið sé í þeim punkti en er ekki endilega lýsandi fyrir nálæg landsvæði.



### Meðalvindhraði hvernar vindáttar

(Fjöldi athugana í vindátt)



Veðurstofa Íslands 31. júl. 2008

**Mynd 4.** Vindrós fyrir sjálfvirku veðurathugunarstöðina á Öxi, vetrarmánuðina nóvember til apríl. Mælingar eru tiltækar frá febrúar 2006.

Á mælinum á Öxi eru tilvikin 1004 talsins á umræddu tímabili þegar mældur vindur er a.m.k. 15 m/s (sjá mynd 6). Það samsvarar að í um 12% tímans að vetrinum sé þetta hvasst hið minnsta og er í hærri kantinum miðað við veðurathuganir almennt séð, jafnvel í þessari hæð. Það er reynsla þeirra sem til þekkja að þessi hvassi norðanstaði vindur nái sér upp þarna efst á heiðinni næst mælinum og fram af Þrívörðuhálsi. Svo hvasst er ekki á öðrum köflum vegarins.



Guðni Nikulásson, þekkir vel til aðstæðna að norðanverðu og álitur að vindar á milli vesturs og norðurs séu þó nokkuð ríkjandi í Suðurdal og Öxarárdal. Þá geti verið nokkur renningur sé laus snjór fyrir, en helst verði ofankoma í hægri A-átt eins og áður greinir. Mynd 5 sýnir ágætlega hvað NV átt virðist vera ríkjandi á þessum slóðum, en snjóhengjur í giljum og fram af bökkum er ágætur vitnisburður um ríkjandi vindafar á hverjum stað.



**Mynd 5.** Öxará í um 460 m hæð nærri stað [9000]. Snjóhengjurnar 21. maí 2008 eru til marks um að það skafi í NV- og V-átt, fremur en í NA-átt eða þá í hreinni N-átt.



## Öxi

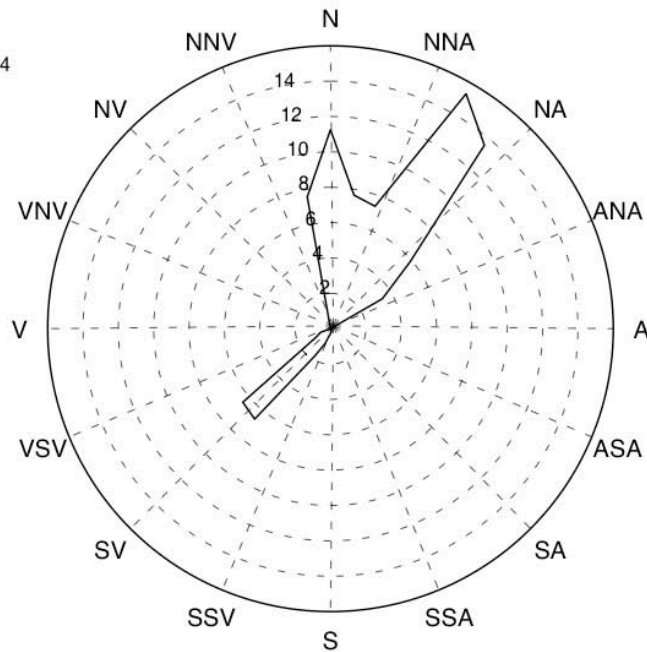
Tíðni vindáttar (%), 21. feb. 2006 – 31. júl. 2008, (man in (11,12,1,2,3,4)and f>15)

Sjálfvirk stöð

Fjöldi athugana: 1004

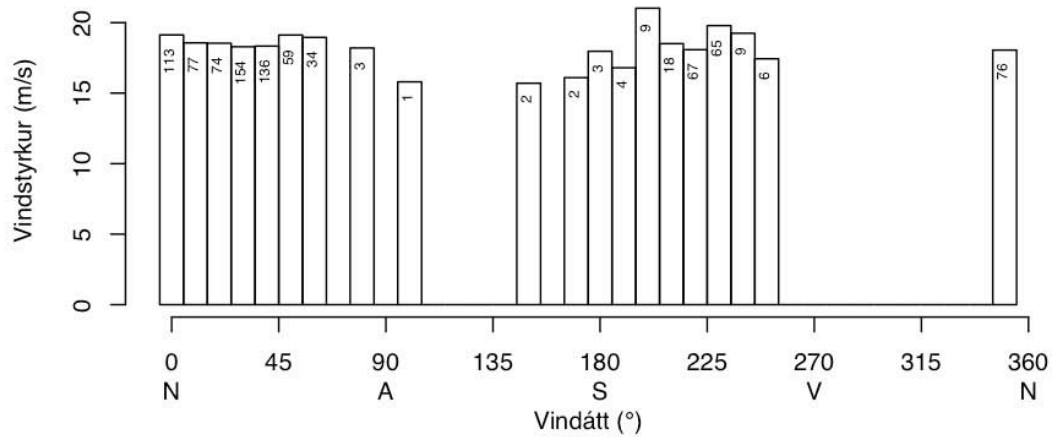
Logn: 0%

Breytileg átt: 0%



### Meðalvindhraði hvernar vindáttar

(Fjöldi athugana í vindátt)



Veðurstofa Íslands 31. júl. 2008

**Mynd 6.** Vindrós fyrir Öxi. Sömu vetrarmánuðir, en nú aðeins þegar veðurhæð er 15 m/s eða meiri.

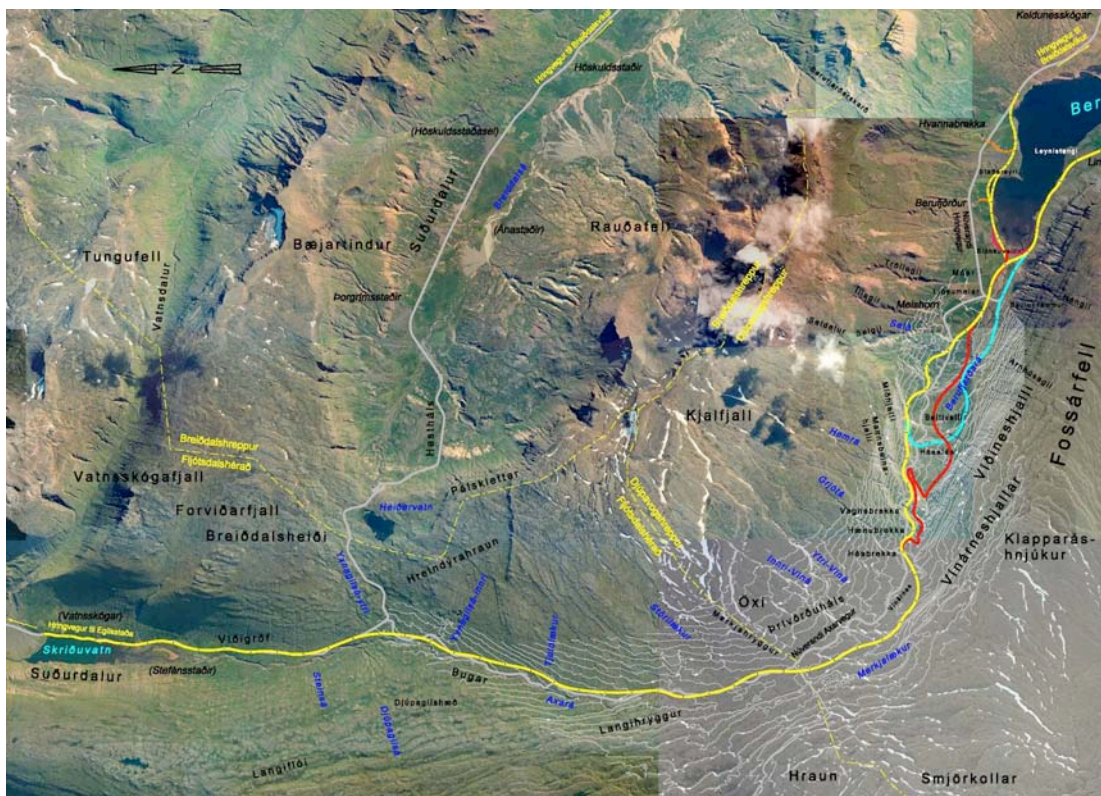
## 2.2

### Nánar um skilyrði til snjósöfnunar

Þegar vindur er suðaustan- eða austanstæður í lofti hefur landslagið þau áhrif að vindáttin verður norðaustanstæð. Sú staðreynd hefur vitanlega mikið að segja fyrir snjósöfnun í vegstæði syðst á Öxi og í hjöllunum upp af Berufjarðarbotni.

Engar vísbendingar voru í vettvangsferðinni 21. maí um snjóhengjur eða snjósofnun sem afleiðingu fjúks í SA eða A-átt. Sjá má á vindrósunum fyrir Öxi að hvöss SA eða A-átt kemur ekki fyrir. Í þeim fáu tilvikum sem vindur er af þessum áttum er hann jafnframt hægur, eða 4 til 6 m/s að jafnaði. Snjó skefur ekki að nokkru ráði við svo hægum vind.

Í Árbók Ferðafélags Íslands frá árinu 2002 segir hins vegar Hjörleifur Guttormsson, þar sem hann fjallar um landshætti á sunnanverðum Austfjörðum frá Álftafirði til Fáskrúðsfjarðar: “Veðraskil eru um Öxi og Hraun, Firna úrkomusamt getur verið sunnan heiðar í suðaustanátt.” Úrkomumælingar á sunnanverðum Austfjörðum svo og reynsla manna benda ótvírætt til þess að mest úrkoma í magni talið falli í SA-átt þegar rakinn berst af hafi gjarnan samfara úrkomuskilum. Lyfting loftins fyrir áhrif fjalla gerir það síðan að verkum að mikil úrkoma fellur áveðurs. Þó Hjörleifur tali um SA-átt þarf það ekki að þýða að vindur blási alls staðar af suðaustri nærri yfirborði. Upp af Berufjarðarbotni fellur úrkoma, oft í miklum mæli í hægum vindi og ekki skefur þá af ráði samfara snjókomu. Uppi á Öxi er hins vegar margt sem bendir til þess að þegar SA-átt er í lofti verði vindur norðaustan- og jafnvel norðanstaður fyrir tilstilli Kjalfjalls. Þá skefur snjó í verulegum mæli m.a. fram af Þrívörðuhálsi.

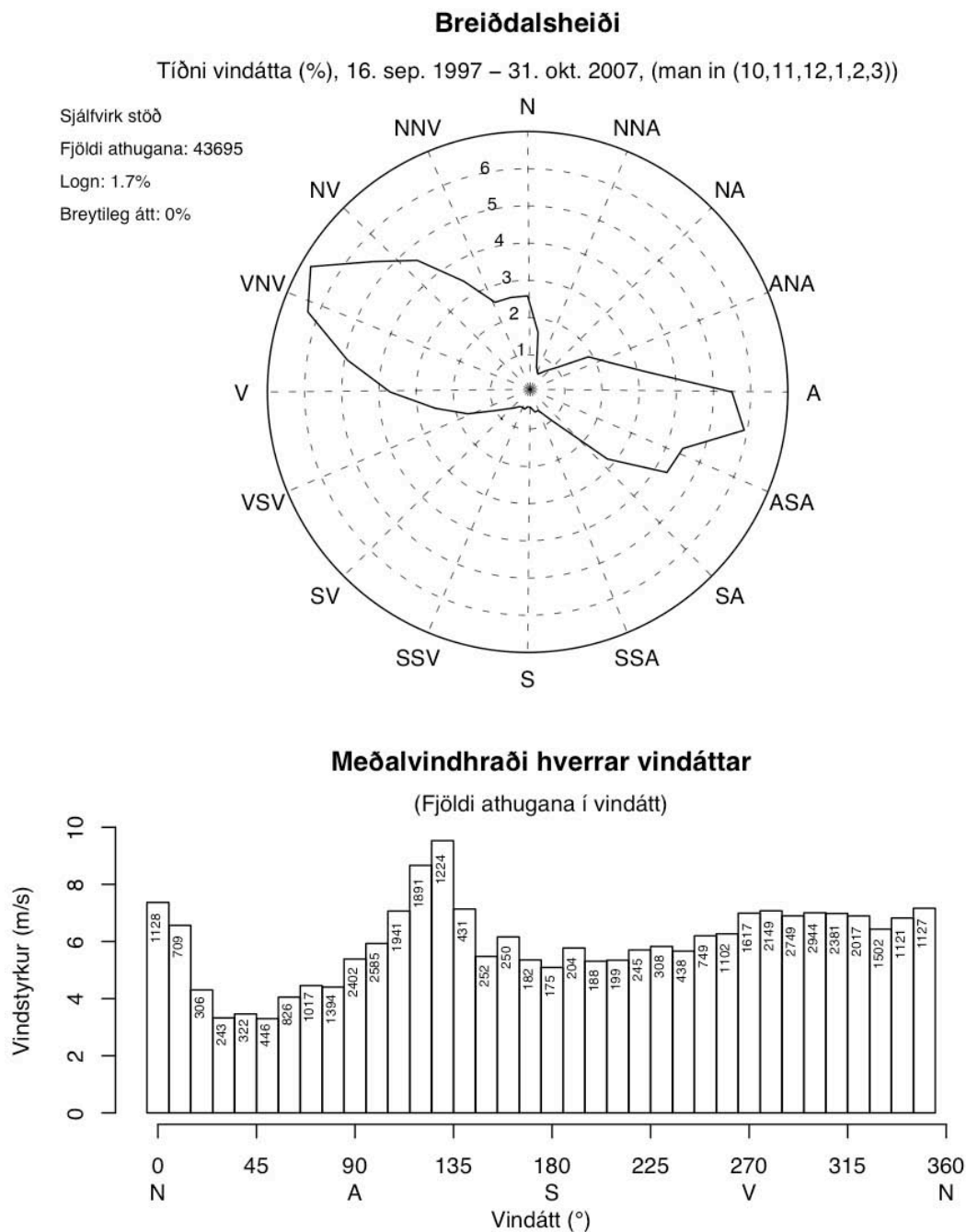


**Mynd 7.** Yfirlitskort yfir Axarveg ásamt umhverfi Breiðdalsheiðar. Kortið er úr fólum Vegagerðarinnar.

## 2.3

### Lítill samanburður við Breiðdalsheiði

Á Breiðdalsheiði háttar þannig til að vindur af A er algengastur og hvassastur verður hann af SA á þeim slóðum eins og sjá má á vindrósinni á mynd 8.



Veðurstofa Íslands 08. nóv. 2007

**Mynd 8.** Vindrós fyrir Breiðdalsheiði. Hér eru mánuðirnir sex, október til mars og byggir vindrósin á mun lengri mælingasögu en á Öxi. A-átt (100°) er tíðust og SA-átt (130°) hvössust að jafnaði.



Austanvindurinn á greiða leið inn Suðurdal Breiðdals. Aftur er Kjalfjallið í aðalhlutverki sem stýrir loftstraumnum með bröttum Pálsklettunum sem snúa að Suðurdalnum. Að norðanverðu hjálpar hár fjallgarðurinn síðan til þess að auka enn á trektaráhrifin úr austri eða öllu heldur aust-suð-austri yfir Breiðdalsheiðina.

### 3.0

#### Vettvangsferð og staðir sem skoðaðir voru sérstaklega

Í vettvangsferð með Helga Magnússyni 21. maí var fyrirhugað vegstæði (gula línán á mynd 7) skoðað með tilliti til snjósöfnunar í landinu. Fyrningar að loknum snjóþungum vetri gáfu góða mynd af helstu snjósöfnunarsvæðum og hengjum fram af brekkubrúnum Berufjarðar. Hér er lagt mat á eftirtalda staði og vísa númer í hornklofum til nákvæmrar staðsetningar<sup>1</sup> í fyrirhuguðu vegstæði:

- a. Klettabeltið neðan Háöldu [19400]
- b. Sneiðingur ofan Hemruár [16800 – 17400]
- c. Fram af Hænobrekku [16500]
- d. Háabrekka, berggangur [15600]
- e. Þrívörðuháls [13500]
- f. Í láginni [11000]

Tekið skal fram að við skoðun á aðstæðum til snjósöfnunar á þessum stöðum er á engan hátt gerð tilraun til að leggja mat á áhrif fyrirhugaðs vegar og mannvirkja sem honum tengjast. Alþekkt er að við endanlega veghönnun er í mörgum tilvikum hægt að hafa áhrif á snjósöfnun á sjálfan veginn og vegstæði.

### 3.1

#### Klettabeltið norðan Háöldu [19400]

Fyrsti hjallinn þegar ekið er upp úr Berufirði er um skarð það sem sjá má á mynd 9. Fyrirhugað vegstæði liggur meira til norðurs (til hægri út úr mynd 9) þvert á allmikið klettabelti sem mynd 9 sýnir allvel. Gera verður ráð fyrir því að sjálfir klettarnir verði molaðir niður og vegurinn kom á mikilli fyllingu þarna fram af. Stefna vegarins er nokkurnvegin austur-vestur. Þarna er hætt við skafrenningi úr norðri eða þá skáhalt á veginn úr norðaustri. Eins og sjá má á mynd 9 eru alls engin ummerki um snjófyrningar á þessum stað undir klettunum. Þó þessi staður sé lágur eða í um 80-100 metra hæð yfir sjávarmáli og allur snjór á láglandi horfinn fyrir nokkru, mundi ótvírætt sitja eftir allnokkur skafli í gilinu væri þetta snjóþungur staður. Það bendir til þess að snjósöfnun með skafrenningi þarna fram af fyrsta hjallanum í Berufirði sé ekki mikil og verði þá ekki til vandræða fyrir hinn nýja veg þarna sem hefur hina óheppilegu austur-vestur stefnu m.t.t. til ríkjandi vinda að vetrarlagi. Skarðið sem vegurinn liggur nú um er hins vegar dæmigerður staður sem safnar í sig snjó um leið og ofankoma verður einhver að ráði og smá fjúk henni samfara.

---

<sup>1</sup> Númerin eiga við vegstæði gulu línunnar skv. loftmyndakorti Vegagerðarinnar í mælikvarðanum 1:5000, 939-01/02, jan '06.



**Mynd 9.** Horft upp eftir núverandi vegi af áningarútskoti við Folaldafoss í Berufjarðará. Klettabeltið og nýtt vegstæði til hægri við myndina.



**Mynd 10.** Ný veglína er fyrirhuguð nánast samsíða og fram af klettabeltinu nærri gílinu.

## 3.2

### Sneiðingur ofan Hemruár [16800 – 17400]

Á kafla u.þ.b. frá stað [16800] til [17400] er vegstæðið fært til norðurs en er þó að mestu samsíða núverandi vegi. Hluti þessa kafla sést ágætlega á mynd 10. Núverandi vegur kemur niður og úr krappri beygju nærri stað [16800].



**Mynd 11.** Horft til vesturs að stað [16800] í beygjuni. Fyrirhugað vegstæði norðan núverand vegar og nærri samsíða honum.

Nýtt vegstæði er ætlað aðeins ofar í brekkunni í nánast beinni línu þaðan að tókustað myndar 11. Vegurinn liggur þarna í austur-vestur og er breytingin hluti af stærri tilfærslu þar sem ætlunin er að taka af beygjuna og sneiðing þar ofan við. Í þessum slakka safnast væntanlega nokkur snjór, en þó ekki í miklum mæli, eins og smáskaflarnir eru til vitnis um. Því er reyndar haldið fram að snjór sé sjaldnast til vandræða neðan Hænubrekku.

Á mynd 12 er horft í hina áttina til norðausturs upp undir klettanna í 250 m hæð. Veginum er ætlað stæði upp undir klettunum. Þarna skefur nokkuð fram af a.m.k. staðbundið eins og skaflarnir eru til vitnis um. Í þessu tilviki er verið að færa vegstæði nær snjógildrum í landinu undir klettunum. Vafalítið má beita endanlegri veghönnun til að koma í veg fyrir að snjór safnist í einhverjum mæli á eða alveg við veginn.





**Mynd 12.** Fyrirhugaður vegur fer nokkurnveginn samsíða landhallanum upp undir klettunum nærri stað [17100].

### 3.3

#### **Fram af Hæubrekku [16500]**

Hæubrekka nærri stað [16500] er talsverð snjóakista. Þarna skefur fram af í NV og N-átt. Framhald Hæubrekku er síðan áfram upp í Kjalfjallið og endar í nokkru klettabelti (ekki sýnt). Þar undir voru miklar snjófyrningar 21. maí og bar fönnin þess merki að hefði skafið fram af frekar í NA-átt. Þetta er dregið hér fram til að áréttu það enn frekar hvað landið sjálft hefur afgerandi áhrif á það hvernig vindur liggur í áttinni á hverjum stað fyrir sig. Á mynd 13 sést í skafl við veg og fjallað var um í kafla 1.2 sem einn af þremur helstu farartálmum á núverandi vegi.

Ætlunin er að afleggja sneiðinginn sem skefur í þvert á í N- og NV-áttum. Nýr vegur hefur suðaustanstæða stefnu fram af brekkunni nokkru vestan við núverandi veg (sjá myndir 13 og 14) Þannig blæs og skefur nálægt því samsíða veginum sem gerir það að verkum að snjósöfnun er lágmörkuð. Í brekkuna eins og hún er nú safnast snjórinn þegar skefur. Snjósöfnun eins og þessi bendir ótvírætt til þess að þar sé ágætt skjól og vegna þess setjist snjórinn þar til. Með fyllingum dregur úr landhalla á veginum og í næsta nágrenni hans og þar með skjóláhrifum sem leiða til skaflamyndunar.



**Mynd 13.** Hæubrekka. Nýtt vegstæði er fyrirhugað skáhalt fram af brekkunni nokkru vestan við í skarði sem glittir í í brekkubrúninni.

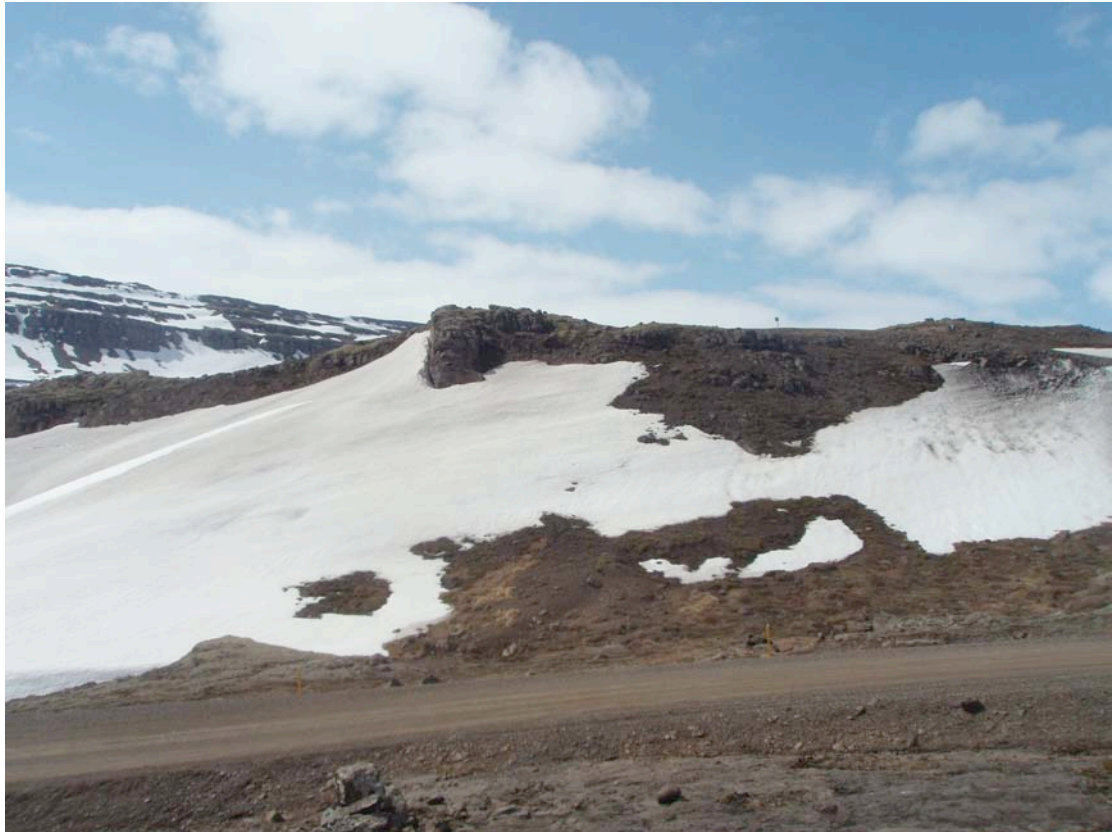
### 3.4

#### **Háabrekka, berggangur [15600]**

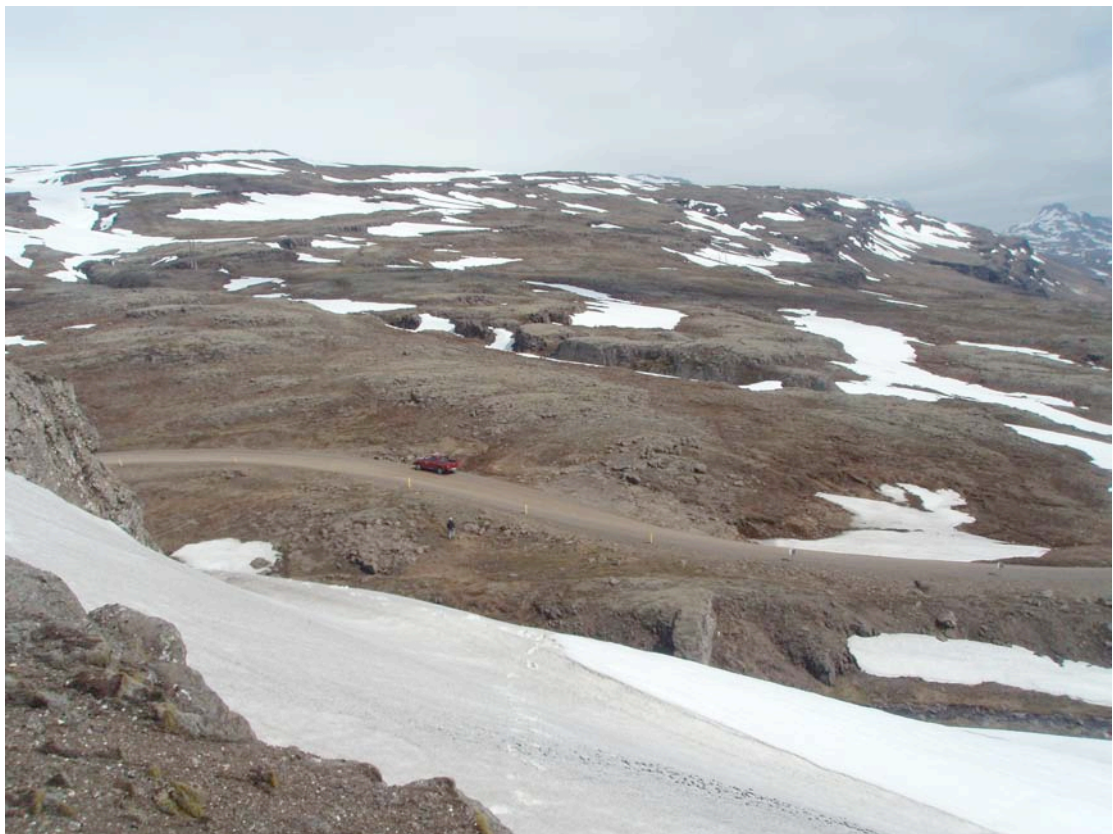
Snjóþungan sneiðinginn á Háubrekku, sem sér í til hægri á mynd 14 og enn betur á forsíðumyndinni verður aflagður með því að færa veginn vestur fyrir bergganginn þvert á brekkuna þar sem hún er bröttust. Á mynd 15 sem tekin er nokkurn veginn niður eftir væntanlegu vegstæði sést vel hve landhallinn er þarna mikill. Stefna vegarins er u.þ.b. í háaustur. Í N-átt mun því skafa þvert á veginn og skáhalt í NV-átt. Lega skaflanna bendir sterklega til þess að NV-áttin sé aðsópsmest. Ofan Háubrekku, í um 390 metra hæð, er landhækkun meira aflíðandi þar til komið er að sneiðingnum upp Þrívörðuháls í um 450 metra hæð. Aðdragssvæði skafrennings til norðurs og einkum norðvesturs ofan Háubrekku er því víðáttumikið og mikinn snjó skefur fram og ber skaflinn neðan berggangsins því glöggt vitni svo og snjógöngin í núverandi vegstæði (forsíðumyndin).

Erfitt getur reynst að koma veginum fram hjá þessari snjóakistu og því þarf endanleg hönnun að taka mið að því að sjálfur vegurinn ásamt fyllingum beini skafrenningi frá eins og hægt er. Vera kann að snjóhönnun á þessum kafla leiði til lausna eins og snjógirðinga.





**Mynd 14:** Við Háubrekku. Fyrirhugaður vegur skáhalt á brekkuna þar sem skaflinn er hvað mestur til vinstri við bergganginn.



**Mynd 15.** Horft niður eftir fyrirhuguðu vegstæði.





**Mynd 16.** Séð til suðausturs ofan af Þrívörðuhálsi. Glögggt má sjá hvað aðdragssvæði skafrennings er víðfemt og mikill snjór berst ofan Háubekku, en á myndinni ber í brún hennar.

### 3.5

#### Þrívörðuháls [13500]

Þrívörðuháls er síðasti hjallinn áður en komið er upp á háheiðina. Mynd 2 í kafla 1.2 sýnir glögggt núverandi ástand. Snjór situr lengi fram eftir sumri og safnast að sama skapi snemma vetrar eftir öllum slakkanum undir Þrívörðuhálsi og ef talað er um samfelldan skaf þá er hann yfir 1.000 metra langur með stefnuna NNA-SSV. Með fyrirhuguðum vegi er ætlunin að færa veglínuna nokkur hundruð metra í vestur alveg yfir Berufjarðarána. Þar eru menn ekki alveg lausir við snjósöfnunarsvæðið undir Þrívörðuhálsi eins og vel sést á mynd 17. Hins vegar er stefna vegar m.t.t. til helstu skafrenningsáttarinnar mun hagstæðari, vegurinn auk þess því sem næst beinn í suðausturstefnu. NV-vindurinn sem þarna er greinilega ríkjandi og flytur jafnframt snjó ofan af háheiðinni, blæs því lengst af samsíða fyrirhuguðu vegstæði. Þessi lausn er því heppileg og þá er gert ráð fyrir því að fyllingar jafni út landhalla m.a. í gili því sem glittir í á mynd 17 nærri stað [13800].



**Mynd 16.** Við Þrívörðuháls. Helgi Magnússon mælingamaður Vegagerðarinnar stendur á væntanlegu vegstæði nærri stað [13600].

### 3.6

#### Í láginni [11000]

Eftir að komið er upp á heiðina og tekið að halla lítið eitt til norðurs virðist snjór sitja í dældum og lægðum og er það í samræmi við frásögn Reynis Gunnarssonar hjá Vegagerðinni. Á einum þessara staða er ætlunin að færa veginn lítið eitt til austurs þar sem núverandi vegur liggur upp á lágt klapparholt. Í láginni austan við klapparholtið (mynd 18) mátti sjá í vettvagnsferðinni verulegar snjófirningar sem bendir til þess að þarna fyllir af snjó snemma vetrar. Æskilegt væri því að endurskoða vegstæðið á þessum slóðum við stað [11000] annað hvort upp á klapparholtið eða vestur fyrir það þar sem lítil sem engin ummerki voru um snjósöfnun.



**Mynd 18.** Við stað [11000] eru áætlanir um að flytja veginn til austurs eftir láginni sem hoft er eftir (til suðurs) á milli klapparholtsins til hægri og raflínunnar.



#### 4.0

#### Samantekt

- Vindmælingar á veðurathugunarstöð Vegagerðarinnar efst á Öxi sýna að þar er tvíátta. Annars vegar N- og NA-áttir sem eru nokkuð hvassar að jafnaði á veturna og hins vegar SV-átt. Hvass N-vindurinn er bundinn að mestu við háheiðina næst mælinum að sögn staðkunnugra.
- Mest úrkoma verður í Berufirði í A- og SA-átt, líkt og víðast annars staðar á sunnanverðum Austfjörðum. Sama á við að norðanverðu, þar snjóar helst í A-átt. Sjaldnast er vindur að ráði þegar snjóar hvað mest í þessum vindáttum.
- Kjalfjallið upp af Berufjarðarbotni mótar vindafarið mjög á heiðinni og eins á hjöllum niður í Berufjörð. Fyrir vikið eru N og NV-áttir bæði tíðar og hvassar, en ekki A- og SA-áttir líkt og raunin er á Breiðdalsheiði.
- Í N- og einkum NV-átt skefur fram af hjöllum og brekkubrúnum upp af Berufirði þvert á vegsneiðingana þar sem er hvað brattast. Þetta er sérstaklega áberandi undir Þrívörðuhálsi, í Háubrekku og Hænobrekku, en allir þessir staðir eru farartálmur og hliðfyllast af snjó snemma vetrar.
- Hugmyndir um tilfærslu vegstæðis undir Þrívörðuhálsi nokkur hundruð metra til vesturs virðist skynsamleg. Með því vinnst bæði hagstæðari stefna vegar m.t.t. skafrennings og snjóburðar og eins næst að minnka veghalla.
- Háabrekka [15600] er erfiður farartálmi m.t.t. snjósöfnunar og erfitt getur reynst að komast hjá honum. Nýtt vegstæði er þó líklega til nokkurra bóta, en æskilegt að endanleg útfærsla vegarins taki mið af snjóhönnun og mögulegum snjóvörnum.
- Nýtt vegstæði fram af Hænobrekku [16500] mun liggja því sem næst samsíða helstu skafrenningsvindáttinni. Með því að beina veginum til suðausturs eins og fyrirhugað er, samfara fyllingum sem minnka hallann, er verið að draga verulegu úr skilyrðum til snjósöfnunar næst veginum í brekkunni.
- Ólíklegt má telja að snjósöfnun verði til vandræða þar sem vegurinn fer samsíða á klettabelti nærri stað [19400] þó svo að vegurinn stefni til austurs með stefnu klettanna og meginvindátt standi þvert á. Yfir höfuð er frekar snjólétt á þessum stað, þetta neðarlega í dalnum.
- Æskilegt er að endurskoða vegstæði nærri stað [11000] sem er í um 510 metra hæð. Vegurinn er færður af lágu klapparholti niður í lægð sem í safnast mikill snjór.

